

# Inventering av ålgräsängar längs Skånes kust



[www.m.lst.se](http://www.m.lst.se)

**Natur och kultur**

Per Olsson



**LÄNSSTYRELSEN**  
I SKÅNE LÄN

Titel: Inventering av ålgräsängar längs Skånes kust

Utgiven av: Länsstyrelsen i Skåne Län 2005

Författare: Per Olsson

Beställningsadress: Länsstyrelsen i Skåne Län  
Miljöenheten  
205 15 MALMÖ  
Tfn: 040-25 20 00  
[lagsstyrelsen@m.lst.se](mailto:lagsstyrelsen@m.lst.se)  
Rapporten kan läsas eller skrivas ut från  
Länsstyrelsens webbplats [www.m.lst.se](http://www.m.lst.se)

Copyright: Innehållet i denna rapport får gärna citeras eller refereras med uppgivande av källan

Upplaga: 200 ex.

ISBN: 91-85363-53-7

Layout: Länsstyrelsen i Skåne län

Tryckt: Länsstyrelsen i Skåne län

Omslagsfoto: Fredrik Lundgren

## **Förord**

Ålgräs är en vattenlevande, rotad fröväxt som kan bilda stora ängar på grunda havsbottnar. Dessa undervattensängar har en ekologiskt viktig funktion som skydd för marina organismer och som uppväxtområde för fisk. Ålgräs växer längs Sveriges kust från Strömstad i Norra Bohuslän till Stockholms skärgård i Östersjön. Under de senaste decennierna har det skett en påtaglig minskning av ålgräsets utbredning längs den svenska västkusten och orsaken till detta är ännu oklar. Den ökade exploateringen av kustnära, grunda bottenar innebär ett hot mot ålgräset, och övergödningen leder till att snabbväxande fintrådiga alger tar över och hindrar solljuset att nå ner till ålgräset.

Syftet med studien som presenteras i denna rapport var att få en uppfattning om ålgräsets utbredning längs Skånes kuster. De områden som undersöktes var områden med tidigare bristfällig kunskap om ålgräsförekomst. Resultaten från karteringen har gett ett bra underlag för vidare, grundligare studier i specifika områden.

Studien utfördes under september 2004 av Toxicon AB, på uppdrag av Länsstyrelsen i Skåne län. Studien är finansierad genom det regionala anslaget för miljöövervakning.

Rapporten vänder sig i första hand till miljöövervakare och handläggare på kommuner och länsstyrelser, men även till andra intresserade.

Malmö juni 2005

Agnes Janson  
Miljöavdelningen  
Länsstyrelsen i Skåne län



## Innehållsförteckning

|                            |    |
|----------------------------|----|
| Sammanfattning .....       | 7  |
| Inledning .....            | 8  |
| Material och metoder ..... | 8  |
| Resultat .....             | 10 |
| Diskussion .....           | 20 |
| Referenser .....           | 22 |
| Bilagor .....              | 23 |



## Sammanfattning

En kartering har utförts, på uppdrag av länsstyrelsen i Skåne Län, av älgräsförekomster i Skånes kustvatten. Karteringen koncentrerades till områden med obefintlig eller bristfällig kunskap, nämligen Skälderviken, norra Öresund, östra sydkusten samt Hanöbukten. Karteringen utfördes under september 2004 med hjälp av vattenkikare och undervattensvideokamera. Längs varje kuststräcka gjordes bedömningar av älgräsförekomsten varje nautisk mil. Om älgräs förekom bedömdes dess täckningsgrad, huvudutbredningsdjup samt dess maximala djuputbredning.

Den genomförda karteringen av älgräs gav information om förekomster i en rad områden där kunskapen tidigare var bristfällig eller helt saknades. Detta gällde framför allt Skälderviken och Hanöbukten. Karteringen var dock relativt grov, med ca 1 nautisk mil mellan transekterna, varför älgräsförekomster kan ha missats.

I Skälderviken förekom älgräs i princip enbart i de grunda och sandiga områdena utanför Görslövsåns och Vegeåns mynningar. Utbredning förekom i ett smalt bälte ned till ca 2 djup. Små förekomster observerades även i norra delen av viken i höjd med Ängelbäcksstrand.

I norra Öresund förekom älgräs hela vägen mellan Råå och Viken med utbredning ned till ca 5-6 m vattendjup, med tätheter och utbredning liknande den i mellersta och södra Öresund. Norr om Viken upp till Mölle var förekomsterna sparsamma och med utbredning och täthet i likhet med Skälderviken.

Längs sydkusten observerades älgräs strax öster om Trelleborg, med tätheter och utbredningsdjup (ca 3,5-5 m djup) som överensstämde med information från andra undersökningar väster om Trelleborg. Även i området runt Ystad förekom älgräs med utbredning ned till ca 2 djup. Längs övriga delar av kuststräckan observerades inget älgräs.

I den södra delen av Hanöbukten, Skillinge-Åhus, påträffades älgräs ej. I skärgårdsområdet mellan Åhus och Sölvesborg förekom däremot älgräs på alla undersökta transekter, och i tätheter och med utbredning i likhet med södra Öresund.

I områden där älgräs ej påträffades men där bottensubstrat tycktes vara lämpligt, antogs att älgräsetablering motverkas av framför allt vågexponering och sandförflyttningar. Detta indikerades av att sandbotten ofta var kraftigt ripplad på grund av sandrörelser.

För framtagande av utbredningskartor behöver transeknätet förtätas kraftigt (100-200 m mellan transekterna). Detta gäller områdena södra Skälderviken (Görslövsåns och Vegeåns mynningar), norra Öresund (Råå-Viken), västra sydkusten (Falsterbo-kanalen till Gislöv samt omkring Ystad) samt området mellan Åhus och Sölvesborg.

I en del områden fanns vissa tecken på förekomster (älgräs på stränder eller i hamnar) men det relativt glesa transeknätet förmådde inte klargöra förekomst. I dessa områden kan det finnas behov av att klargöra om det finns små, utsatta populationer. Behovet kan motiveras med att små och utsatta populationer kan behöva skydd mot eventuella exploateringar. Om små populationer ges möjligheter till tillväxt ökar både den biologiska mångfalden i området och risken för sanderosion minskar. Områdena är norra Skälderviken (Ängelholm-Torekov), norra Öresund (Viken-Mölle), sydkusten (Gislöv-Kåseberga) samt Hanöbukten (Sandhammaren-Kivik)

## Inledning

Ålgräs är en marin fanerogam som anses vara en stor resurs med skyddsvärde. Områden med ålgräs är viktiga då biotopen har en hög artrikedom och hög produktion med stor betydelse som skydds- och födosöksområde för uppväxande fisk och kräftdjur. På västkusten har en nedgång i utbredningen observerats vars orsak ej är klar. Ålgräs hotas även av exploateringsplaner i grunda havsområden samt av övergödningseffekter genom bl. a. övertäckning av snabbväxande fintrådiga alger. Det är därför av vikt att övervaka ålgräsets utbredning och utveckling. I Skåne undersöks vissa ålgräsaspekter på några få fasta positioner inom ramen för två av länets vattenvårdsförbund (Öresund och sydkusten), men utbredningen är i huvudsak dåligt känd. Undantaget är området mellan Skanör och Landskrona där utbredningen är väl känd sedan undersökningarna för Öresundsbron 1994-2000.

I Skånes miljömål och handlingsplan under miljömålet "Hav i balans" samt "Levande kust och skärgård" påpekas bl. a. att det viktigt *att ta fram underlag för bedömning av vilka områden i Skåne som kan anses som värdefulla strand- och undervattensområden, till exempel ålgräsängar och sandyner utöver de som innefattas i Natura 2000.*

Syftet med föreliggande projekt var att få en uppfattning om ålgräsets utbredning längs Skånes kuster. Målsättningen var att genom fältundersökningar kartlägga så stora områden som möjligt med avseende på befintliga ekonomiska resurser och på ålgräsets maximala djuputbredning. Områden som prioriterades var områden med bristfällig kunskap om förekomst, f.f.a. Skälderviken, norra Öresund, östra sydkusten och Hanöbukten.

## Material och metoder

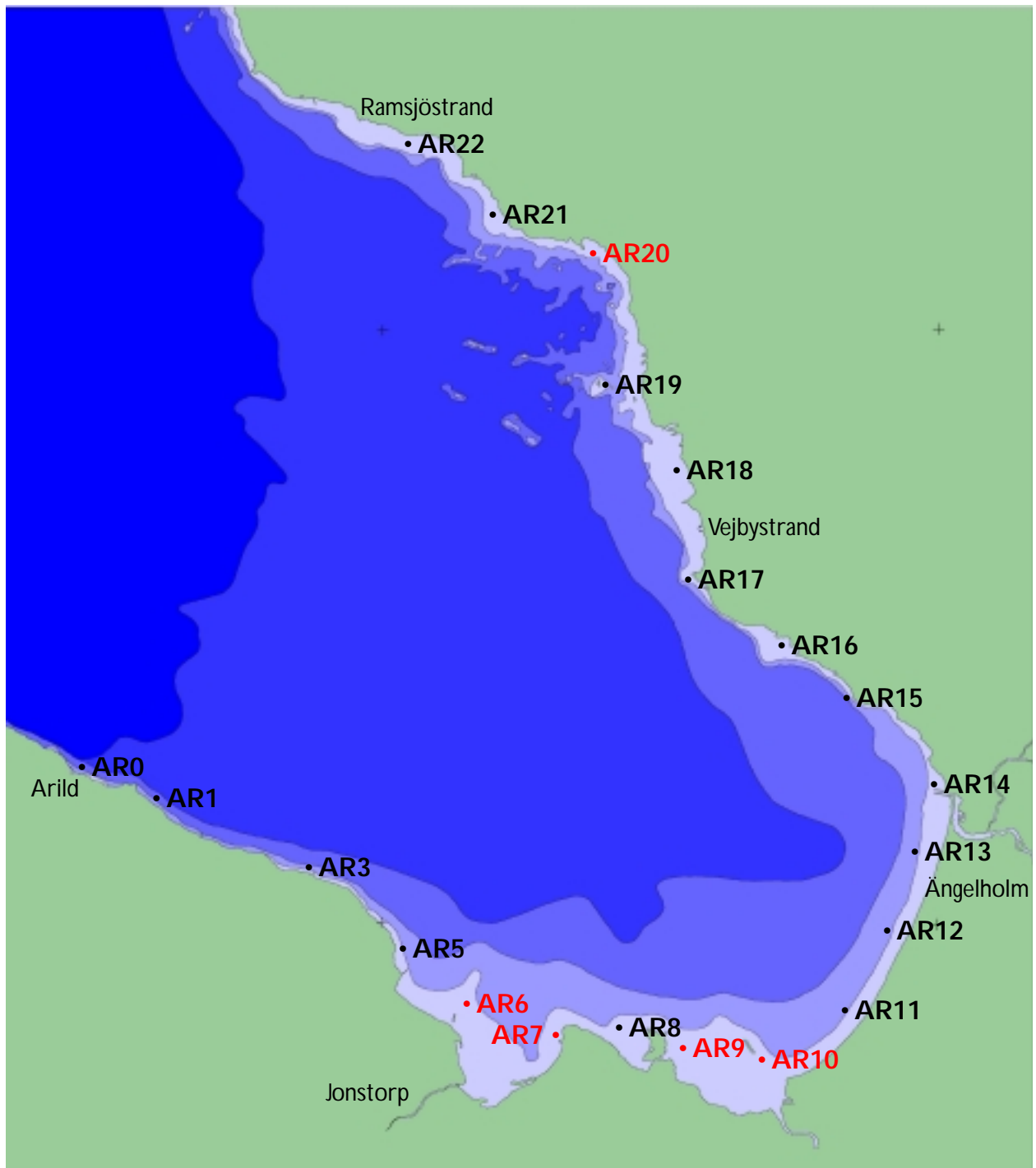
I samråd med länsstyrelsen valdes olika kuststräckor ut för kartläggningar. Valen baserades på tillgänglig kunskap om kusttopografin med botten- och djupförhållanden och befintliga ålgräsundersökningar. Områden som rimligen inte kunde hysa ålgräsbestånd (t.ex. områden med klipp- eller stenkust och/eller med branta djupkurvor nära strandlinjen) valdes bort och undersöktes ej. I Skälderviken valdes sträckan Arild-Ramsjöstrand där undersökningarna utfördes den 15:e september 2004. I norra Öresund undersöktes sträckan Råå-Mölle den 6:e september. Längs sydkusten förekom viss information på sträckan Falsterbo-Trelleborg (genom länsstyrelsens och Sydkustens Vattenvårdsförbunds undersökningar) varför enbart sträckan Trelleborg-Ystad undersöktes, den 10:e september. I Hanöbukten delades området upp i sträckorna Skillinge-Åhus och Åhus-Sölvesborg som undersöktes den 1:e respektive 2:e september 2004.

På varje delsträcka utfördes bedömningar av ålgräsförekomst varje nautisk mil (1 n.m.=1 852 m). I vissa fall utsträcktes detta till varannan nautisk mil. För varje nautisk mil gjordes en snabbkartering, med vattenkikare och/eller undervattenvideokamera, för att undersöka om ålgräs överhuvudtaget förekom i djupområdet 1,5-4 m djup. En notering i fältprotokoll gjordes om transektens position, vattendjup och om ålgräs förekom. Om ålgräs ej observerades gjordes en förflyttning 1 n.m. där nästa kartering utfördes. Om ålgräs observerades vid snabbkarteringen gjordes en fullständig kartering av en transekt från strandlinjen och utåt. Vid transektens startpunkt (så nära land som möjligt) noterades i fältprotokoll position (latitud-longitud i WGS-84), vattendjup och täckningsgrad (%) av ålgräs. Därefter gjordes en förflyttning vinkelrät ut från land med kontinuerlig visuell bedömning via vattenkikare och/eller UV-videokamera. Så fort ålgräset täckningsgrad ändrades i förhållande till föregående notering på transekten, noterades avstånd från startpunkt, vattendjup och täckningsgrad. Bedömningarna på respektive transekt avslutades då inget ålgräs förekom längre. På fältprotokoll noterades även djupet då täckningsgraden understeg 10% (djupet för huvudutbredning) samt djupet för den maximala djuputbredningen (=de djupast observerade ålgräsplantorna).

Totalt gjordes snabbkarteringar på 95 transekter med mellan 15 och 23 transekter inom respektive delsträcka. Fullständiga karteringar, d.v.s. på transekter där ålgräs observerades, gjordes på totalt 31 transekter med mellan 0 och 11 transekter per delsträcka.



Samtliga rådata överfördes till Excel-ark. Data bearbetades för deskriptiva grafer av täckningsgrad kopplat till vattendjup och avstånd från strandlinjen för respektive transekt. Under resultatdelen redovisas dessa grafer tillsammans med kartmaterial över transekterna lägen för respektive delsträcka. På grund av de relativt stora avstånden mellan respektive transekt, 1-2 n.m., har inga försök gjorts för att ta fram utbredningskartor då materialet var litet, d.v.s. kartorna skulle med nödvändighet bli väldigt grova och därmed möjigen missvisande i förhållande till den verkliga utbredningen. Samtliga rådata redovisas i bilagor.



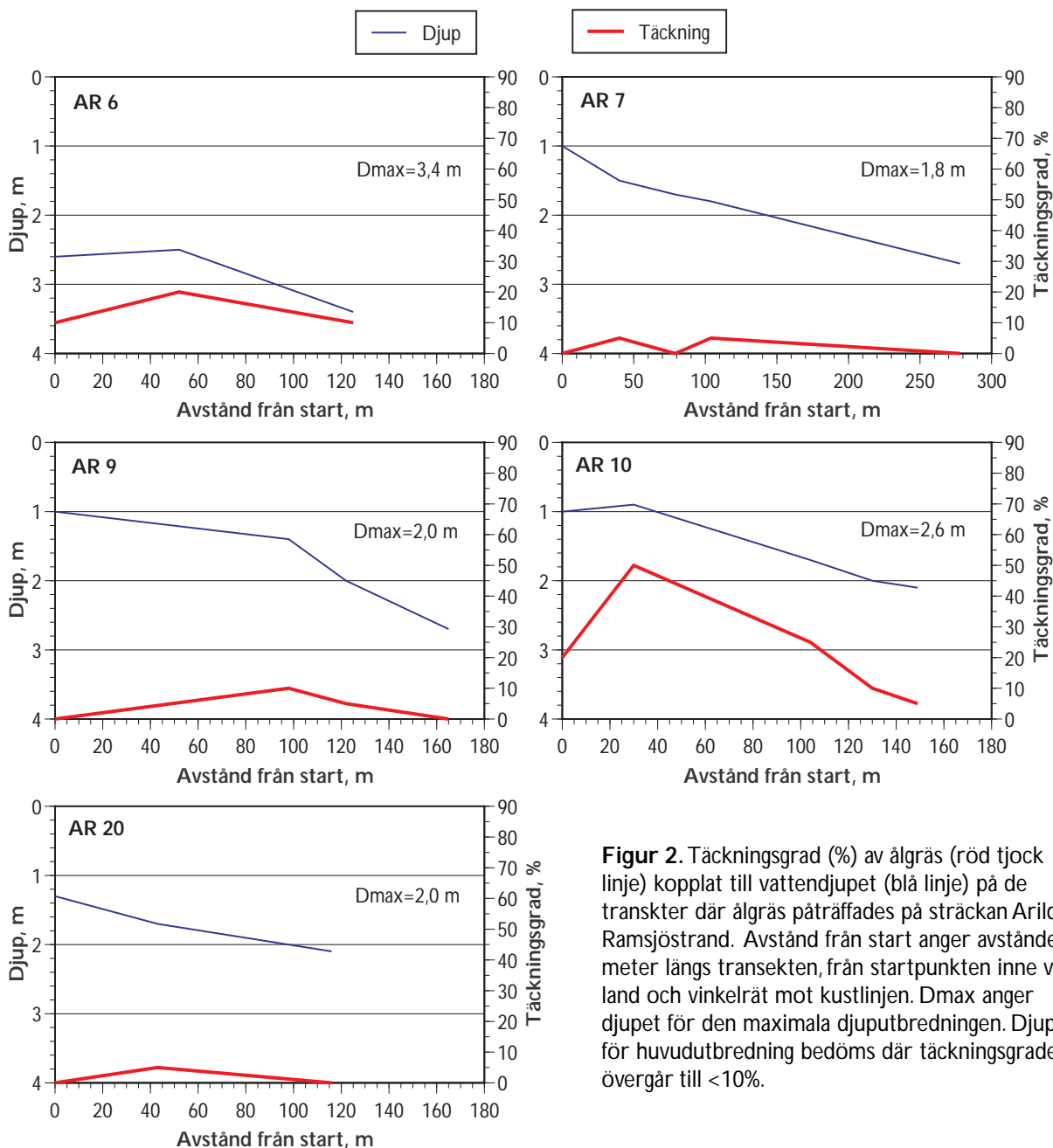
**Figur 1.** Karta över delsträckan Arild-Ramsjöstrand i Skälderviken med transektbeteckningar AR0-AR22. Beteckningar i svart anger transekter där ålgräs ej observerades. Beteckningar i rött är transekter där ålgräs observerades.

## Resultat

### Delsträcka Arild-Ramsjöstrand (Skälderviken)

På sträckan undersöktes 23 transekter (AR0-AR22) mellan Arild och Ramsjöstrand (fig. 1). Kustlinjen dominerades av sten och klippor vid Arild-Jonstorp och Ängelholm-Ramsjöstrand. Mellan Jonstorp och Ängelholm dominerade sand. Avståndet mellan transekterna var ca 1 n.m. med undantag av området AR1-AR5 där avståndet utökades till ca 2 n.m. då ålgräsförekomst bedömdes som osannolik på grund den branta och steniga kustlinjen.

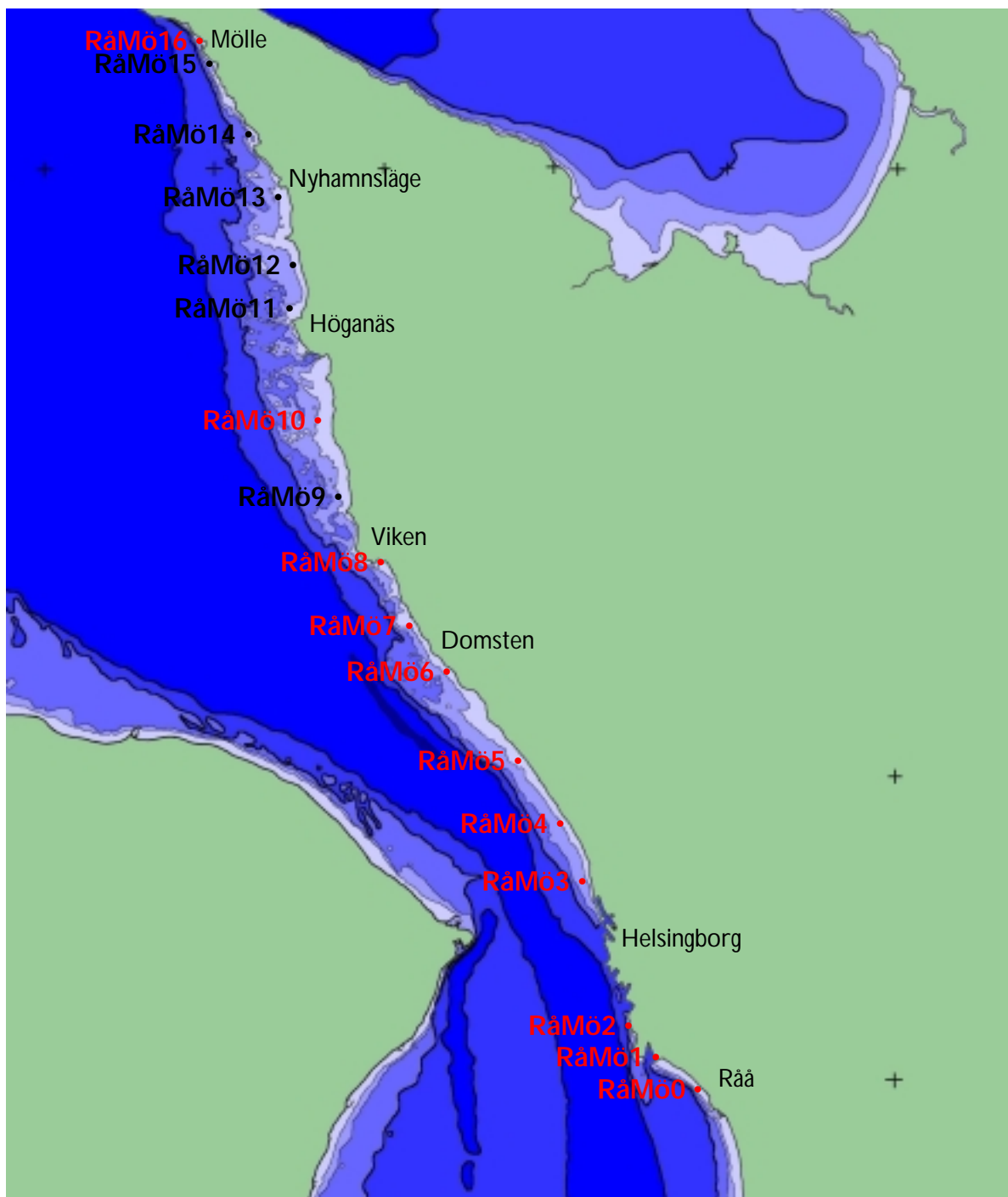
Ålgräs påträffades på fem transekter, AR6-7, AR9-10 samt AR20. De större förekomsterna var i de sandiga och långgrundna områdena utanför Jonstorp och Vegeåns mynning. En mindre förekomst observerades även vid Ängelbäcksstrand. Ålgräset förekom i ett relativt smalt djupområde (fig. 2), 1,0-3,4 m djup, och sällan längre ut än ca 150 m från startpunkten (AR7 undantag med 280 m från startpunkten). Täckningsgraden var generellt låg, 5-20%, med enstaka observationer på 50% (AR10). Huvudutbredningsdjupet var ca 1,8-2,0 m med 3,3 m som undantag (AR6). Det maximala



**Figur 2.** Täckningsgrad (%) av ålgräs (röd tjock linje) kopplat till vattendjupet (blå linje) på de transekter där ålgräs påträffades på sträckan Arild-Ramsjöstrand. Avstånd från start anger avståndet i meter längs transekten, från startpunkten inne vid land och vinkelrät mot kustlinjen. Dmax anger djupet för den maximala djuputbredningen. Djupet för huvudutbredning bedöms där täckningsgraden övergår till <10%.

utbredningsdjupet var 1,8-2,6 m med 3,4 m som undantag (AR6). De största tätheterna av ålgräs förekom på olika vattendjup på olika transekter. På djupare vatten var förekommande sand tydligt ripplad, indikerande kraftiga vågrörelser.

På transekter där bottenytan till synes var lämplig för ålgräs, speciellt sandområdet söder om Ängelholm, kännetecknades sandbotten av ripplar indikerande stora vågrörelser och sandförflyttningar. På övriga transekter där ålgräs ej observerades, dominerades botten av sten och block med stor förekomst av makroalger (e.g. sågtång, kräkel).



**Figur 3.** Karta över delsträckan Råå-Mölle i norra Öresund med transektbeteckningar RåMö0-16. Beteckningar i svart anger transekter där ålgräs ej observerades. Beteckningar i rött är transekter där ålgräs observerades.

## Delsträcka Råå-Mölle (norra Öresund)

I norra Öresund gjordes bedömningar på 17 transekter (RåMö 0-16) mellan Råå och Mölle (fig. 3). Kustlinjen dominerades av sand i området Råå-Viken, medan sten/block dominerade i området Viken-Mölle. Avståndet mellan transekterna var ca 1 n.m..

Ålgräs förekom i hela området mellan Råå och Viken (RåMö0-8), medan endast sporadiska fynd gjordes norr om Viken. Den nordligaste förekomsten, RåMö16, var inne i Mölle hamn. Ålgräset förekom i ett relativt stort djupområde (fig. 4), 1,0-5,7 m djup, men sällan längre ut än ca 150 m från startpunkten (RåMö 4 och 5 undantag med 280 m respektive 440 m från startpunkten). Täckningsgraden var generellt hög, 30-90%, med vissa undantag (RåMö3, 10 och 16). Huvudutbredningsdjupet var ca 3,9-4,9 m i den södra delen (RåMö0-5) och 1,5-2,1 m i den norra delen av sträckan (RåMö6, 7, 10 och 16). Det maximala utbredningsdjupet var 4,1-6,0 m i södra delen och 1,8-2,5 m i den norra delen av sträckan. De högsta tätheterna av ålgräs förekom vid 2-3 m vattendjup i den södra delen och vid ca 1,5-2 m vattendjup i den norra delen. I den norra delen var förekommande sand på djupare vatten tydligt ripplad, indikerande kraftiga vågrörelser.

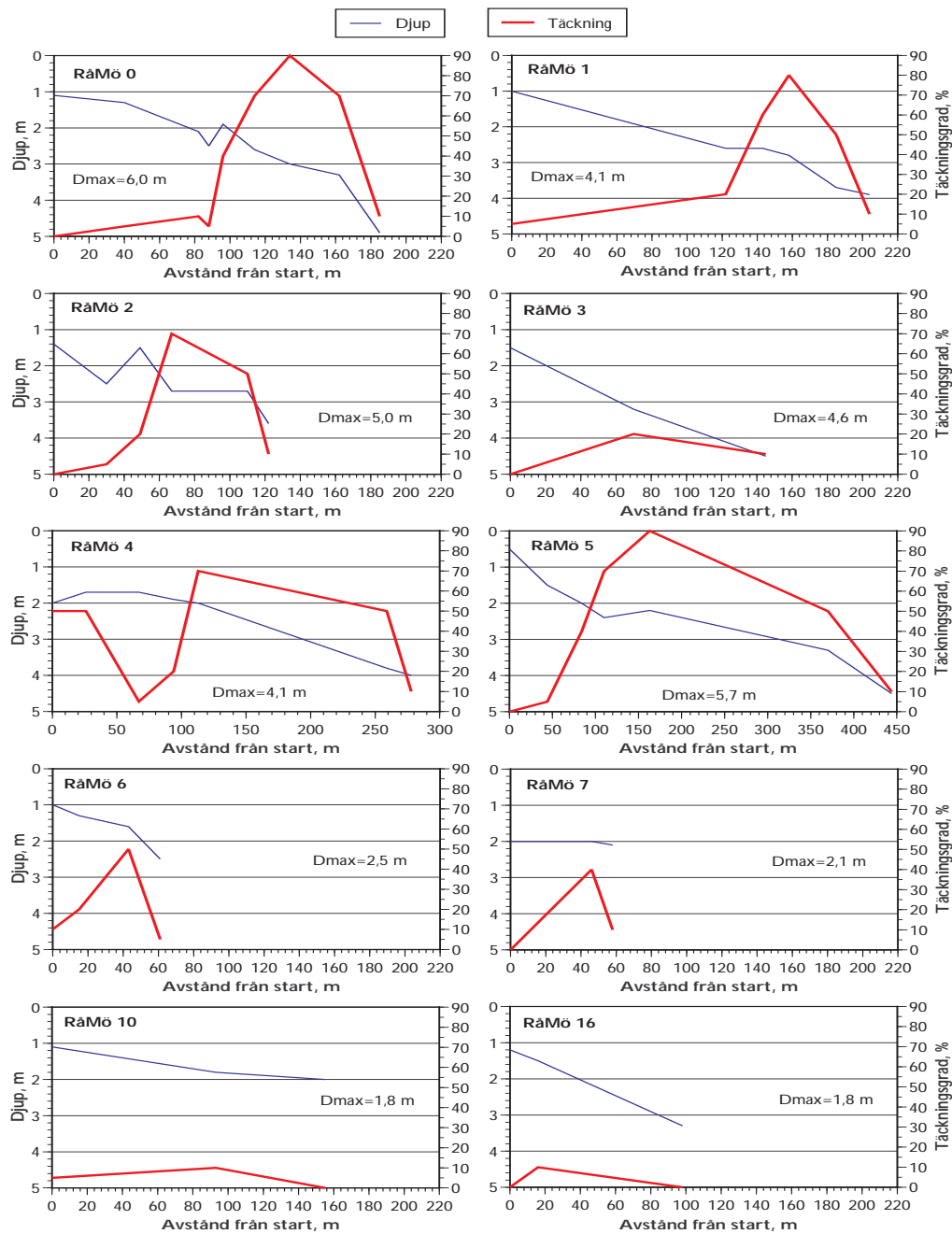
På transekter där ålgräs ej observerades, dominerades botten av sten och block med stor förekomst av makroalger (e.g. sågtång, kräkel).

## Delsträcka Trelleborg-Ystad (sydkusten)

Längs sydkusten gjordes bedömningar på 21 transekter (TrKå 0-20) mellan Trelleborg och Ystad (fig. 5). Kustlinjen dominerades av sand, med inslag av sten och block. Avståndet mellan transekterna var ca 1 n.m..

Ålgräs förekom strax öster om Trelleborg (TrKå0-2), och omkring Ystad (TrKå 18-19). Ålgräset förekom i ett relativt stort djupområde (fig. 6), 1,5-4,9 m djup, och i utdragna transekter mellan 300 och 1 100 m långa. Täckningsgraden var generellt hög, 20-80%, med vissa undantag (TrKå18). Huvudutbredningsdjupet var ca 3,0-4,8 m omkring Trelleborg (TrKå0-2) och 2,2-2,8 m omkring Ystad (TrKå18-19). Det maximala utbredningsdjupet var 3,5-4,9 m vid Trelleborg och 2,2-3,0 m vid Ystad. De högsta tätheterna av ålgräs förekom vid 2-3 m vattendjup vid Trelleborg och vid ca 1-2 m vattendjup vid Ystad. På djupare vatten var förekommande sand tydligt ripplad, indikerande kraftiga vågrörelser.

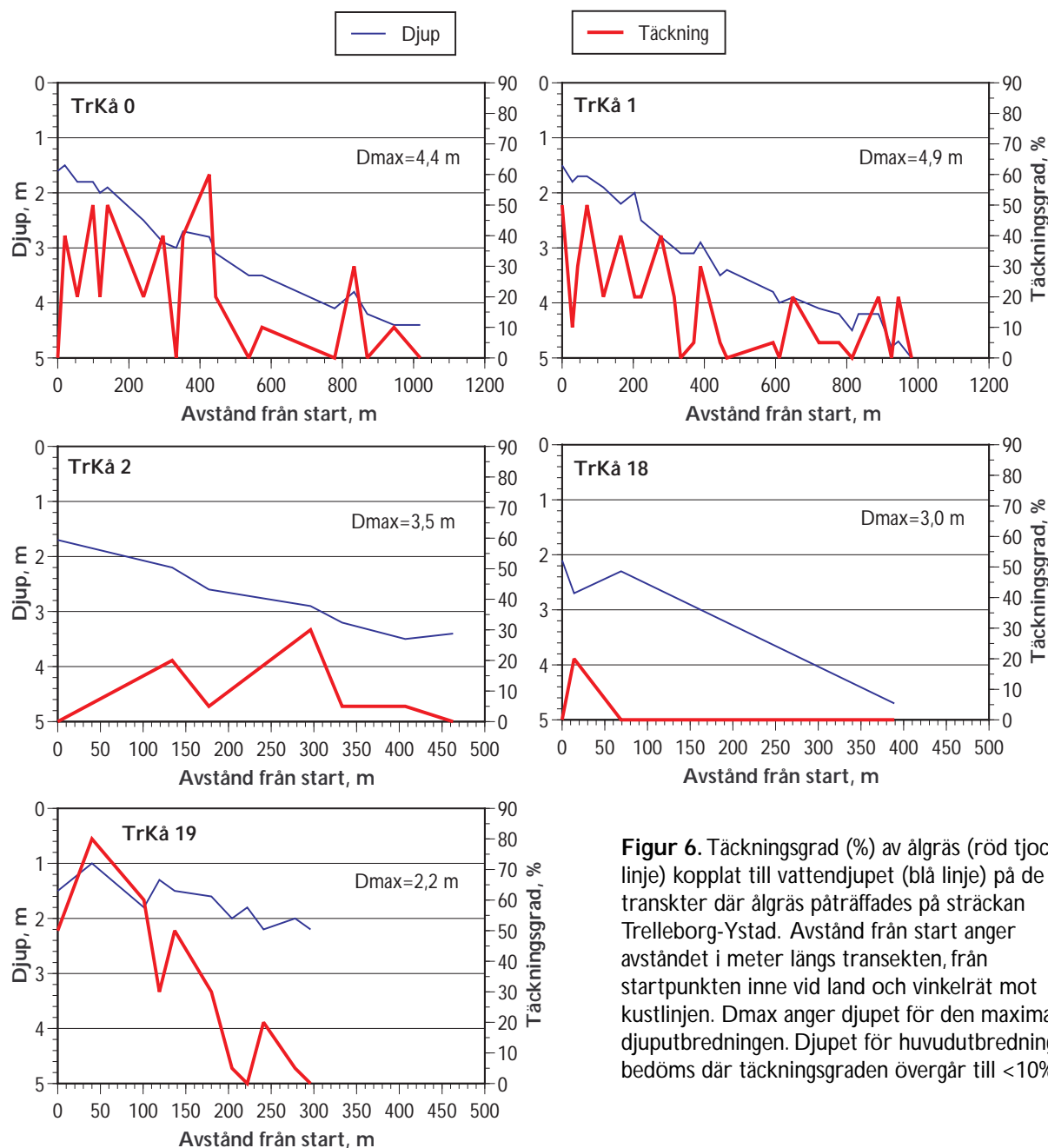
På transekter där ålgräs ej observerades, dominerades botten av sten och block med stor förekomst av makroalger (e.g. sågtång, kräkel) eller av sand med tydliga spår av sandrörelser (ripplar).



**Figur 4.** Täckningsgrad (%) av ålgräs (röd tjock linje) kopplat till vattendjupet (blå linje) på de transekter där ålgräs påträffades på sträckan Råå-Mölle. Avstånd från start anger avståndet i meter längs transekten, från startpunkten inne vid land och vinkelrät mot kustlinjen. Dmax anger djupet för den maximala djuputbredningen. Djupet för huvudutbredning bedöms där täckningsgraden övergår till <10%.



**Figur 5.** Karta över delsträckan Trelleborg-Ystad med transektbeteckningar TrKå0-20. Beteckningar i svart anger transekter där ålgräs ej observerades. Beteckningar i rött är transekter där ålgräs observerades.

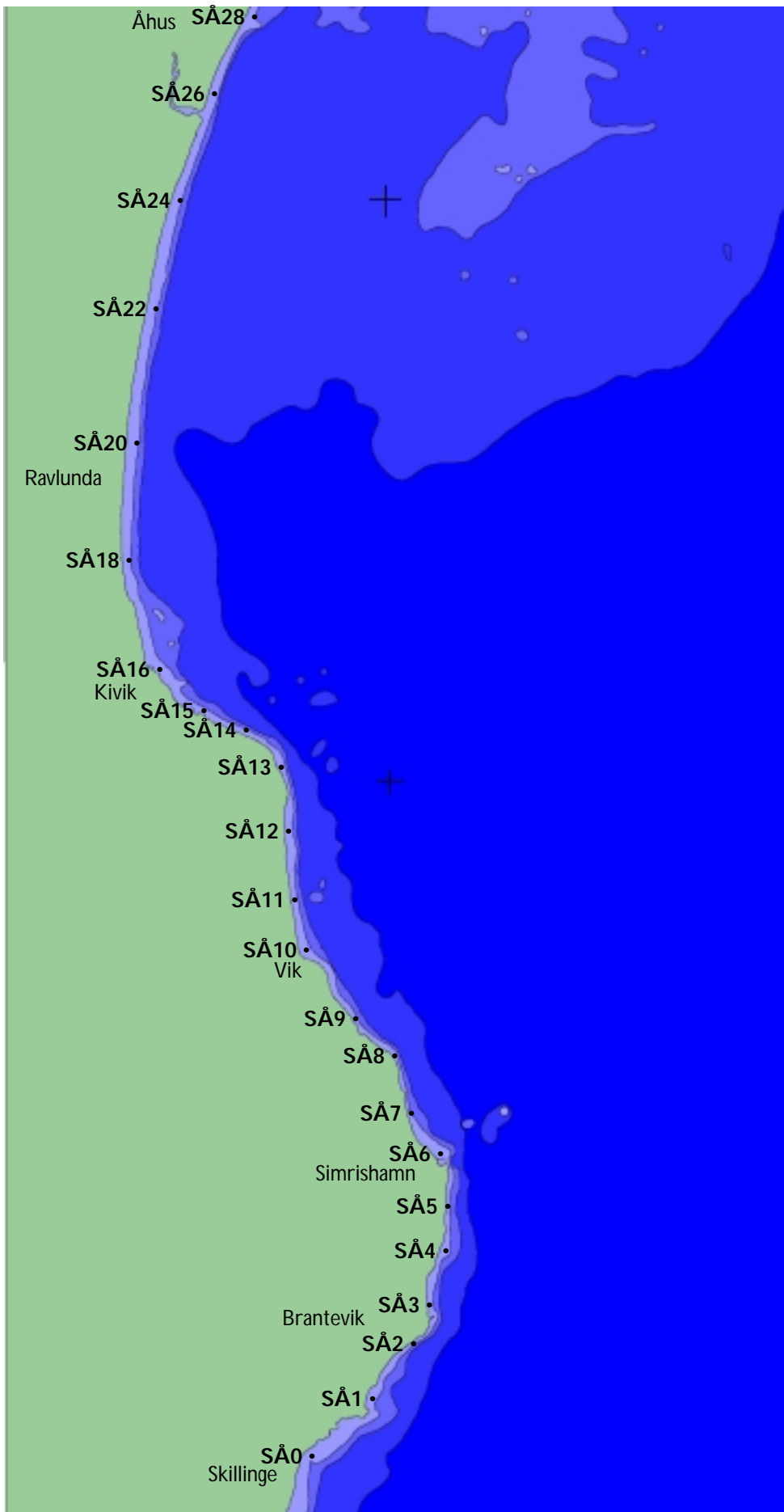


**Figur 6.** Täckningsgrad (%) av ålgräs (röd tjock linje) kopplat till vattendjupet (blå linje) på de transekter där ålgräs påträffades på sträckan Trelleborg-Ystad. Avstånd från start anger avståndet i meter längs transekten, från startpunkten inne vid land och vinkelrät mot kustlinjen. Dmax anger djupet för den maximala djuputbredningen. Djupet för huvudutbredningen bedöms där täckningsgraden övergår till <10%.

### Delsträcka Skillinge-Åhus (södra Hanöbukten)

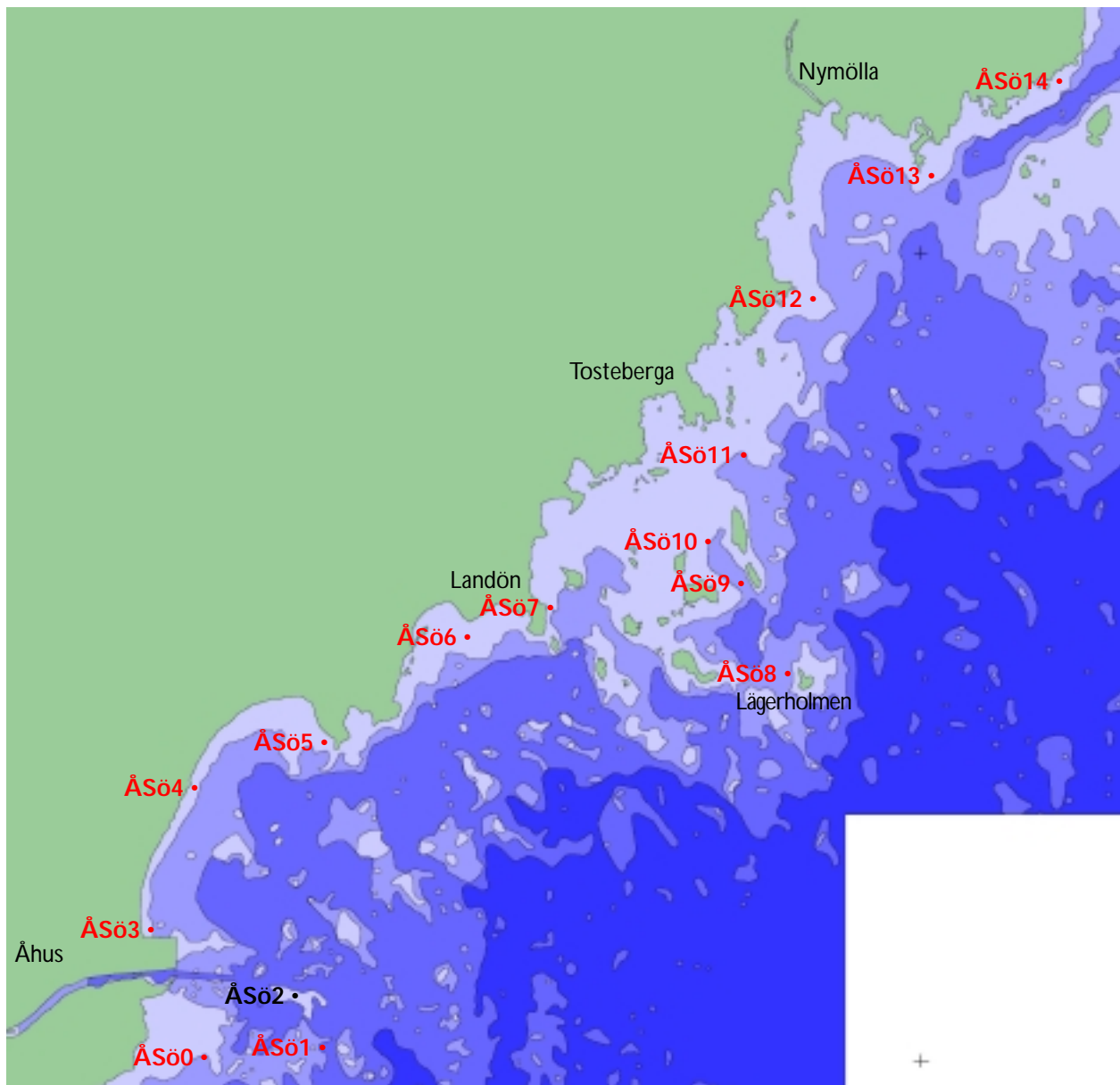
Längs denna sträcka gjordes bedömningar på 29 transekter (SÅ0-28) mellan Skillinge och Åhus (fig. 7). Kustlinjen dominerades av sten och block med inslag av sand i området Skillinge-Kivik, och av sand i området Kivik-Åhus. Avståndet mellan transekterna var ca 1 n.m. med undantag av området Kivik-Åhus där avståndet var 2 n.m..

Ålgräs observerades inte på någon transekt på hela delsträckan, även om lösa ålgräsblad noterades inne i någon enstaka hamn och på stranden söder om Åhus. Dessa blad kan härröra från populationer längs delsträckan men kan också ha transporterats från befintliga populationer utanför delsträckan.



**Figur 7.** Karta över delsträckan Skillinge-Åhus med transektbeteckningar SÅ0-28. Beteckningar i svart anger transekter där ålgräs ej observerades. Beteckningar i rött är transekter där ålgräs observerades.





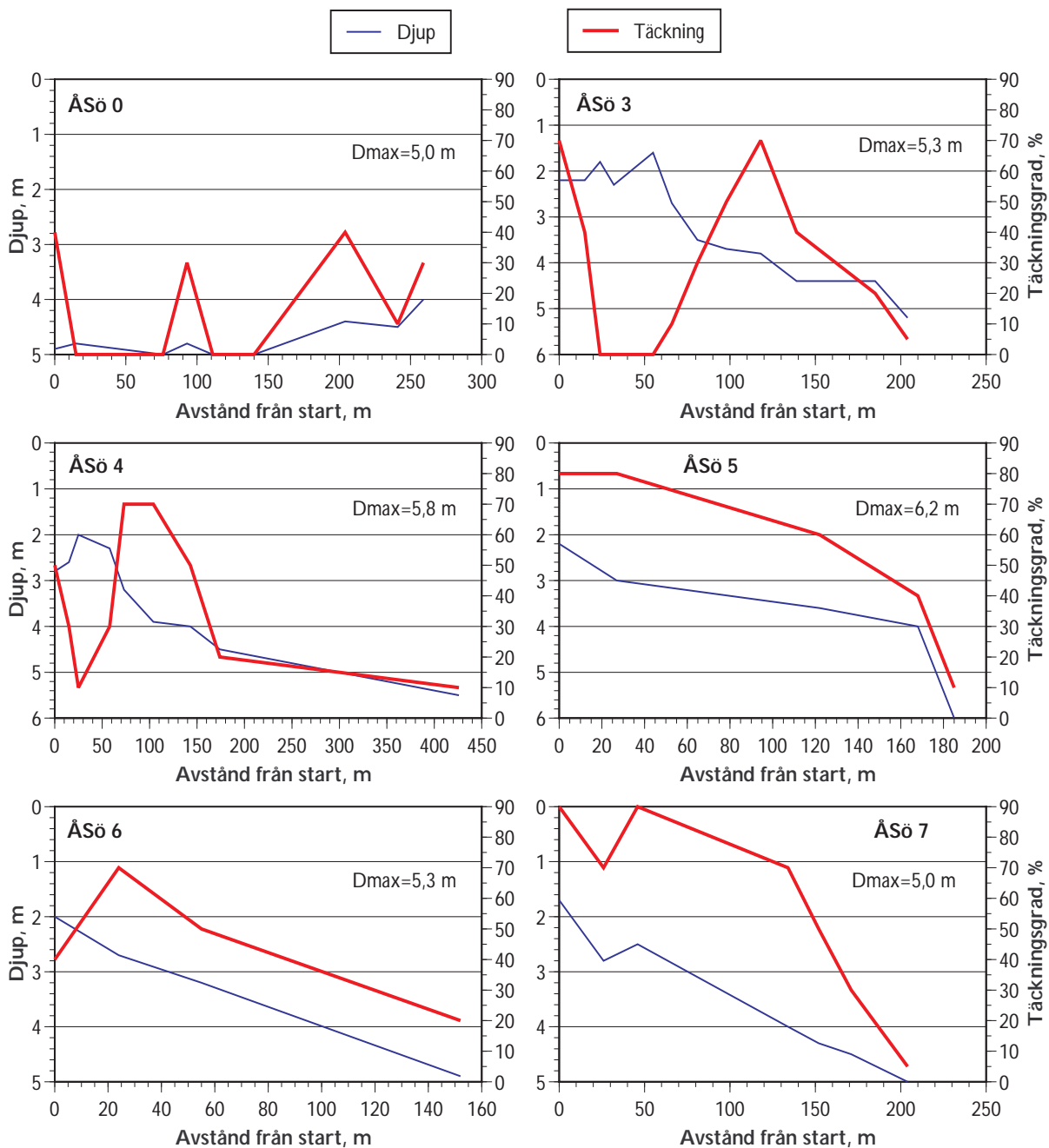
**Figur 8.** Karta över delsträckan Åhus-Sölvesborg med transektbeteckningar ÅSö0-14. Beteckningar i svart anger transekter där ålgräs ej observerades. Beteckningar i rött är transekter där ålgräs observerades.

### Delsträcka Åhus-Sölvesborg (norra Hanöbukten)

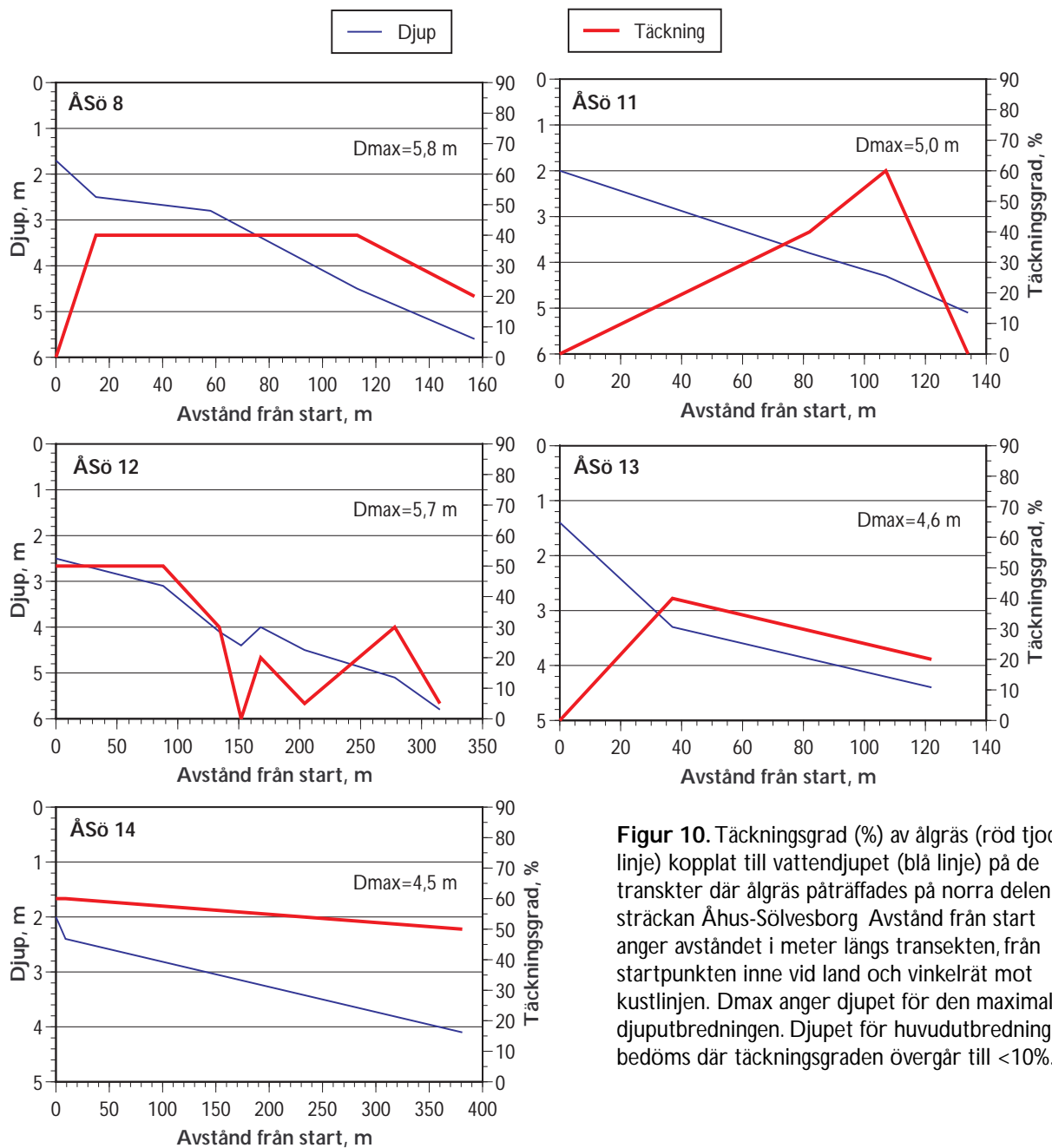
Sammanlagt 15 transekter (ÅSö0-14) undersöktes på sträckan Åhus-Sölvesborg (fig. 8). Kustlinjen dominerades av sten och block med inslag av sand i hela området. Avståndet mellan transekterna var ca 1 n.m..

Ålgräs förekom längs hela delsträckan och på samtliga transekter med ett undantag (ÅSö2). Ålgräset förekom i ett stort djupområde (fig. 9-10), 1,2-6,2 m djup, och i transekter mellan 120 och 440 m långa. Täckningsgraden var generellt hög, 20-90%. Huvudutbredningsdjupet var ca 4,2-6,0 m och det maximala utbredningsdjupet var 4,5-6,2 m. De högsta tätheterna av ålgräs förekom i ett brett djupintervall mellan ca 2 och 4 m vattendjup.

På transekten där ålgräs ej observerades, dominerades botten av sten och block med stor förekomst av makroalger (e.g. sågtång, kräkel) eller av sand med tydliga spår av sandrörelser (ripplar).



**Figur 9.** Täckningsgrad (%) av ålgräs (röd tjock linje) kopplat till vattendjupet (blå linje) på de transekter där ålgräs påträffades på södra delen av sträckan Åhus-Sölvesborg. Avstånd från start anger avståndet i meter längs transekten, från startpunkten inne vid land och vinkelrät mot kustlinjen. Dmax anger djupet för den maximala djuputbredningen. Djupet för huvudutbredning bedöms där täckningsgraden övergår till <10%.



**Figur 10.** Täckningsgrad (%) av ålgräs (röd tjock linje) kopplat till vattendjupet (blå linje) på de transekter där ålgräs påträffades på norra delen av sträckan Åhus-Sölvesborg. Avstånd från start anger avståndet i meter längs transekten, från startpunkten inne vid land och vinkelrät mot kustlinjen. Dmax anger djupet för den maximala djuputbredningen. Djupet för huvudutbredningen bedöms där täckningsgraden övergår till <10%.

## Diskussion

Den genomförda karteringen av ålgräs gav information om förekomster i en rad områden där kunskapen tidigare var bristfällig eller helt saknades. Detta gällde framför allt Skälderviken och Hanöbukten. Karteringen var dock relativt grov, med ca 1 nautisk mil mellan transekterna, varför ålgräsförekomster kan ha missats. Karteringen gav dock ett bra underlag för vidare, noggrannare studier i specifika områden. Nedan diskuteras resultaten delsträcka för delsträcka.

### Skälderviken

Ålgräs förekom i princip enbart i de långgrundade, sandiga områdena utanför Jonstorp (Görslövsåns mynning) och Vegeåns mynning. En enstaka observation gjordes i norra delen av Skälderviken (Ängelsbäcksstrand), vilket kan stämma överens med muntliga uppgifter om historiska ålgräsförekomster i området utanför Glimminge Plantering.

Längs de sandiga områdena i östra Skälderviken (området söder om Ängelholms Havsbud) förekom inget ålgräs trots gynnsamma bottenförhållanden. Troligen är området för exponerat och de gynnsammaste vattendjupen ligger i vågornas brytton. Dykningar i andra projekt i detta område, visar att sandbotten är tydligt ripplad, d.v.s. vågorna eroderar sanden i så hög grad att ålgräs sannolikt inte kan etablera sig.

I området med ålgräs (Jonstorp/Vegeån) förekom ålgräset i ett relativt smalt djupintervall och endast omkring 150 m ut från startpunkten inne vid land. Troligen är de djupare områdena för exponerade för ålgräsetablering trots i övrigt relativt gynnsamma bottenförhållanden.

Utbredningsdjupen var liknande de i norra Öresund med utbredning ned till ca 2 m vattendjup.

### Norra Öresund

I norra Öresund förekom ålgräset i huvudsak i de södra delarna, från Råa upptill Viken. I detta område dominerar sand i ganska långgrundade och moderat exponerade kustlinjer. Norr om Viken börjar sten och block dominera med sand in i mellan. De få fynden av ålgräs i detta område antyder att området är för starkt exponerat för att tillåta ålgräsetableringar. Detta stöddes av observationerna av ripplad sand och att ett av de få fynden gjordes inne i den skyddade Mölle hamn.

Ålgräsbestånden i de södra delarna av sträckan visar stora likheter i täthet och utbredning med de bestånd som finns i de mellersta och södra delarna av Öresund, med utbredning ned till 5-6 m vattendjup (t. ex. ÖresundBro Konsortiet 2000, Öresunds Vattenvårdsförbund 2004).

### Sydskusten

Längs sydkusten förekommer ålgräs i ett litet område strax väster om Falsterbo-kanalen på ca 3,5 m djup (Segelskär, länsstyrelsen undersökningar 1995 och 2000), vid Kämpinge på 3-6 m djup (Sydkustens VF:s station för fintrådiga alger 1999-2004) och vid Fredshög på 1,5-4 m djup (Sydkustens VF:s station för ålgräs 1995-2004). Föreliggande kartering observerade dessutom ålgräs strax öster om Trelleborg med utbredningsdjup som ungefär överensstämde med tidigare nämnda observationer väster om Trelleborg. Strax väster om Ystad förekom ett mindre ålgräsbestånd medan ett väletablerat och kraftigt bestånd förekom på grundområdet precis öster om Ystad.

Längs övriga delar av kusten, Gislöv-Svarter, observerades ålgräs ej. Detta berodde sannolikt på kusttypen, bestående av sten och block med sand emellan samt den stora exponeringsgraden med sandförflyttningar som försvårar ålgräsetablering. Detta gäller även området öster om Ystad. Karte-

ringar gjordes enbart några nautiska mil öster om Ystad då det bedömdes som osannolikt att ålgräs skulle förekomma på sträckan mot Kåseberga. Detta område bedömdes som starkt exponerat med stora sandförflyttningar och relativt täta djupkurvor nära land.

### Södra Hanöbukten

I södra Hanöbukten bedömdes att området Sandhammaren-Skillinge var för exponerat, med sandförflyttningar och branta djupkurvor nära land, för att ålgräs skulle förekomma. Karteringen startade därför i Skillinge. Ålgräs observerades inte på någon transekt mellan Skillinge och Åhus vilket sannolikt berodde på den höga exponeringen med sandförflyttningar (sandrippplar observerade på alla sandpartier), den delvis steniga kustlinjen och de täta djupkurvorna nära land. Inne i några hamnar och på stranden nära Åhus påträffades visserligen uppspolat ålgräs men det är inte säkert att det härrörde från lokala populationer. Avslitna ålgräsblad kan transporteras långa sträckor med strömmar. Ålgräsbladen på stranden söder om Åhus kan mycket väl härröra från skärgårdsområdet utanför och norr om Åhus. Ett alternativ är naturligtvis att det relativt glesa transektnätet kan ha orsakat att karteringen missat populationer någonstans längs delsträckan.

### Norra Hanöbukten

I det skärgårdsaktiga området mellan Åhus och Sölvesborg påträffades ålgräs på alla transekter med ett undantag (nära inloppet till Åhus hamn). Området är relativt skyddat genom grundområden, öar och skär vilket ger ålgräset bättre möjligheter för etablering än i södra Hanöbukten. Utbredningsdjupen överensstämde väl med ålgräsbestånden i södra och mellersta Öresund, med utbredning ned till ca 4,5-6 m djup.

### Områden med utökade karteringsbehov

#### Utbredningskartor

För att rimligt tillförlitliga ytkartor över ålgräsets förekomst ska kunna göras bör transektavstånden inte överstiga 100-200 m (DMU, rapport 323, "Test af metoder til marine vegetationsundersøgelser"). I de områden där föreliggande kartering, eller andra undersökningar, visat på stora förekomster av ålgräs behöver transektnätet därmed förtätas om det finns önskemål om utbredningskartor med en felmarginal på ca 30-35%. Områdena gäller södra Skälderviken (omkring Görslövs och Vegeåns mynningar), norra Öresund (området mellan Råa och Viken), västra sydkusten mellan Falsterbo-kanalen och Gislöv, området omkring Ystad, samt området mellan Åhus och Sölvesborg.

#### Områden med tveksamma förekomster

I en del områden fanns tecken på förekomster (ålgräs på land eller i hamnar) men det glesa transektnätet förmådde inte klargöra förekomst eller ej. I dessa områden kan det finnas behov att bättre klargöra om det finns mindre, eventuellt utsatta och påverkade populationer. Behovet kan motiveras med att små och utsatta populationer kan behöva skydd mot eventuella exploateringar. Om små populationer ges möjligheter till tillväxt ökar både den biologiska mångfalden i området och risken för sanderosion minskar. Områdena som berörs är norra Skälderviken mellan Ängelholm och Torekov, norra Öresund mellan Viken och Mölle, sydkusten mellan Gislöv och Kåseberga samt Hanöbukten mellan Sandhammaren och Kivik.

## Referenser

Länsstyrelsen i Malmöhus 1996. Undersökning av älgräs och bottenfauna i det marina naturreservatet Falsterbohalvöns havsområde. Toxicon rapport 128/95 till länsstyrelsen.

Länsstyrelsen i Skåne. 2000. Undersökning av grund makrofauna och älgräs inom Falsterbohalvöns marina reservat 2000. Rapport 2001:17.

Sydkusten Vattenvårdsförbund. 1995-2004. Undersökningar längs sydkusten. Årsrapporter 1995-2004.

ÖresundsBro Konsortiet. 2000. SEMAC JV - bentisk vegetation - tillstandsrapport 2000.

Öresunds Vattenvårdsförbund. 2004. Undersökningar i Öresund. Årsrapport 2003 - delrapport älgräs.

## **Bilagor**

Listor med översiktstransekter

Datablad över fullständigt undersökta transekter

## Översikt

|                   |                     |
|-------------------|---------------------|
| Sträcka:          | Arild-Rammsjöstrand |
| Sträckbeteckning: | AR                  |
| Datum:            | 04-10-15            |
| Projektnr.:       | 112/04              |
| Bedömare:         | Olsson/Lundgren     |

| Avstånd, nm      | Position WGS-84 |           | Djup, m | Älgräsförekomst i transekten | Transektprotokoll AR |
|------------------|-----------------|-----------|---------|------------------------------|----------------------|
|                  | N               | E         |         |                              |                      |
| Startpunkt Arild | 56 16 521       | 12 34 522 | 2,0     | -                            | -                    |
| 1                | 56 16 231       | 12 35 830 | 3,1     | -                            | -                    |
| 2                |                 |           |         |                              |                      |
| 3                | 56 15 516       | 12 38 662 | 3,3     | -                            | -                    |
| 4                |                 |           |         |                              |                      |
| 5                | 56 14 720       | 12 40 370 | 1,8     | -                            | -                    |
| 6                | 56 14 101       | 12 41 607 | 2,6     | x                            | 6                    |
| 7                | 56 13 885       | 12 43 088 | 1,1     | x                            | 7                    |
| 8                | 56 13 755       | 12 44 334 | 1,1     | -                            | -                    |
| 9                | 56 13 632       | 12 45 369 | 1,0     | x                            | 9                    |
| 10               | 56 13 612       | 12 46 862 | 1,0     | x                            | 10                   |
| 11               | 56 14 160       | 12 48 467 | 2,0     | -                            | -                    |
| 12               | 56 14 961       | 12 49 265 | 2,1     | -                            | -                    |
| 13               | 56 15 748       | 12 49 831 | 2,0     | -                            | -                    |
| 14               | 56 16 359       | 12 49 967 | 1,3     | -                            | -                    |
| 15               | 56 17 265       | 12 48 423 | 2,1     | -                            | -                    |
| 16               | 56 17 807       | 12 47 214 | 1,5     | -                            | -                    |
| 17               | 56 18 444       | 12 45 502 | 5,5     | -                            | -                    |
| 18               | 56 19 562       | 12 45 230 | 1,8     | -                            | -                    |
| 19               | 56 20 459       | 12 44 000 | 1,9     | -                            | -                    |
| 20               | 56 21 772       | 12 43 776 | 1,3     | x                            | 20                   |
| 21               | 56 22 101       | 12 41 989 | 1,3     | -                            | -                    |
| 22               | 56 22 914       | 12 40 446 | 1,5     | -                            | -                    |





|           |       |
|-----------|-------|
| Transekt: | AR 20 |
|-----------|-------|

| Startposition WGS-84 |           | Djup, m | Täckningsgrad,<br>% |
|----------------------|-----------|---------|---------------------|
| N                    | E         |         |                     |
| 56 21 772            | 12 43 776 | 1,3     | 0                   |

| Avstånd från start, m | Djup, m   | Täckningsgrad,<br>% |                     |
|-----------------------|-----------|---------------------|---------------------|
| 43                    | 1,7       | <10                 |                     |
| 116                   | 2,1       | 0                   |                     |
|                       |           |                     |                     |
|                       |           |                     |                     |
|                       |           |                     |                     |
|                       |           |                     |                     |
|                       |           |                     |                     |
|                       |           |                     |                     |
| Slutposition WGS-84   |           | Djup, m             | Täckningsgrad,<br>% |
| N                     | E         |                     |                     |
| 56 21 691             | 12 43 607 | 3,5                 | 0                   |

| Maximaldjup-<br>bredning, m | Täckningsgrad,<br>% | Huvudutbred-<br>ningsdjup, m | Täckningsgrad,<br>% |
|-----------------------------|---------------------|------------------------------|---------------------|
| 2,0                         | <10                 | 2,0                          | <10                 |

### Översikt

|                   |                 |
|-------------------|-----------------|
| Sträcka:          | Råå-Mölle       |
| Sträckbeteckning: | RåMö            |
| Datum:            | 04-09-06        |
| Projektnr.:       | 112/04          |
| Bedömare:         | Olsson/Lundgren |

| Avstånd, nm    | Position WGS-84 |           | Djup, m | Älgräsförekomst i transekten | Transektprotokoll RåMö |
|----------------|-----------------|-----------|---------|------------------------------|------------------------|
|                | N               | E         |         |                              |                        |
| Startpunkt Råå | 55 55 658       | 12 44 406 | 1,1     | x                            | 0                      |
| 1              | 56 00 248       | 12 43 109 | 1,0     | x                            | 1                      |
| 2              | 56 00 647       | 12 42 282 | 1,4     | x                            | 2                      |
| 3              | 56 03 076       | 12 40 983 | 1,5     | x                            | 3                      |
| 4              | 56 04 051       | 12 40 393 | 2,0     | x                            | 4                      |
| 5              | 56 05 113       | 12 39 133 | 0,5     | x                            | 5                      |
| 6              | 56 06 529       | 12 37 007 | 1,0     | x                            | 6                      |
| 7              | 56 07 477       | 12 35 713 | 2,0     | x                            | 7                      |
| 8              | 56 08 389       | 12 34 980 | 1,5     | enstaka fläckar 2,9 m        | -                      |
| 9              | 56 09 483       | 12 33 777 | 1,6     | -                            | -                      |
| 10             | 56 10 687       | 12 33 192 | 1,1     | x                            | 10                     |
| 11             | 56 12 580       | 12 32 354 | 2,1     | -                            | -                      |
| 12             | 56 13 250       | 12 32 418 | 1,3     | -                            | -                      |
| 13             | 56 14 424       | 12 31 443 | 5,0     | -                            | -                      |
| 14             | 56 15 476       | 12 31 066 | 1,7     | -                            | -                      |
| 15             | 56 16 682       | 12 29 922 | 1,9     | -                            | -                      |
| 16             | 56 17 018       | 12 29 624 | 1,2     | x                            | 16                     |



|           |        |
|-----------|--------|
| Transekt: | RåMö 4 |
|-----------|--------|

| Startposition WGS-84 |           | Djup, m | Täckningsgrad, % |
|----------------------|-----------|---------|------------------|
| N                    | E         |         |                  |
| 56 04 051            | 12 40 393 | 2,0     | 50               |

| Avstånd från start, m | Djup, m | Täckningsgrad, % |
|-----------------------|---------|------------------|
| 26                    | 1,7     | 50               |
| 67                    | 1,7     | 5                |
| 94                    | 1,9     | 20               |
| 113                   | 2,0     | 70               |
| 259                   | 3,8     | 50               |
| 278                   | 4,0     | 10               |
|                       |         |                  |
|                       |         |                  |
|                       |         |                  |

| Slutposition WGS-84 |           | Djup, m | Täckningsgrad, % |
|---------------------|-----------|---------|------------------|
| N                   | E         |         |                  |
| 56 03 991           | 12 40 125 | 4,3     | 0                |

| Maximaldjuputbredning, m | Täckningsgrad, % | Huvudutbredningsdjup, m | Täckningsgrad, % |
|--------------------------|------------------|-------------------------|------------------|
| 4,1                      | <10              | 4,0                     | 10               |

|           |        |
|-----------|--------|
| Transekt: | RåMö 5 |
|-----------|--------|

| Startposition WGS-84 |           | Djup, m | Täckningsgrad, % |
|----------------------|-----------|---------|------------------|
| N                    | E         |         |                  |
| 56 05 113            | 12 39 133 | 0,5     | 0                |

| Avstånd från start, m | Djup, m | Täckningsgrad, % |
|-----------------------|---------|------------------|
| 44                    | 1,5     | 5                |
| 84                    | 2,0     | 40               |
| 110                   | 2,4     | 70               |
| 163                   | 2,2     | 90               |
| 370                   | 3,3     | 50               |
| 444                   | 4,5     | 10               |
|                       |         |                  |
|                       |         |                  |
|                       |         |                  |

| Slutposition WGS-84 |           | Djup, m | Täckningsgrad, % |
|---------------------|-----------|---------|------------------|
| N                   | E         |         |                  |
| 56 04 984           | 12 38 659 | 5,7     | <10              |

| Maximaldjuputbredning, m | Täckningsgrad, % | Huvudutbredningsdjup, m | Täckningsgrad, % |
|--------------------------|------------------|-------------------------|------------------|
| 5,7                      | <10              | 4,5                     | 10               |

|           |        |
|-----------|--------|
| Transekt: | RåMö 6 |
|-----------|--------|

| Startposition WGS-84 |           | Djup, m | Täckningsgrad, % |
|----------------------|-----------|---------|------------------|
| N                    | E         |         |                  |
| 56 06 529            | 12 37 007 | 1,0     | 10               |

| Avstånd från start, m | Djup, m | Täckningsgrad, % |
|-----------------------|---------|------------------|
| 15                    | 1,3     | 20               |
| 43                    | 1,6     | 50               |
| 61                    | 2,5     | 5                |
|                       |         |                  |
|                       |         |                  |
|                       |         |                  |
|                       |         |                  |
|                       |         |                  |

| Slutposition WGS-84 |           | Djup, m | Täckningsgrad, % |
|---------------------|-----------|---------|------------------|
| N                   | E         |         |                  |
| 56 06 510           | 12 36 915 | 2,5     | <10              |

| Maximaldjuputbredning, m | Täckningsgrad, % | Huvudutbredningsdjup, m | Täckningsgrad, % |
|--------------------------|------------------|-------------------------|------------------|
| 2,5                      | <10              | 2,0                     | 10               |

|           |        |
|-----------|--------|
| Transekt: | RåMö 7 |
|-----------|--------|

| Startposition WGS-84 |           | Djup, m | Täckningsgrad, % |
|----------------------|-----------|---------|------------------|
| N                    | E         |         |                  |
| 56 07 477            | 12 35 713 | 2,0     | 0                |

| Avstånd från start, m | Djup, m | Täckningsgrad, % |
|-----------------------|---------|------------------|
| 23                    | 2,0     | 20               |
| 46                    | 2,0     | 40               |
| 58                    | 2,1     | 10               |
|                       |         |                  |
|                       |         |                  |
|                       |         |                  |
|                       |         |                  |
|                       |         |                  |

| Slutposition WGS-84 |           | Djup, m | Täckningsgrad, % |
|---------------------|-----------|---------|------------------|
| N                   | E         |         |                  |
| 56 07 463           | 12 35 668 | 2,0     | 0                |

| Maximaldjuputbredning, m | Täckningsgrad, % | Huvudutbredningsdjup, m | Täckningsgrad, % |
|--------------------------|------------------|-------------------------|------------------|
| 2,1                      | <10              | 2,1                     | 10               |

|           |         |
|-----------|---------|
| Transekt: | RåMö 10 |
|-----------|---------|

| Startposition WGS-84 |           | Djup, m | Täckningsgrad,<br>% |
|----------------------|-----------|---------|---------------------|
| N                    | E         |         |                     |
| 56 10 687            | 12 33 192 | 1,1     | 5                   |

| Avstånd från start, m | Djup, m   | Täckningsgrad,<br>% |                     |
|-----------------------|-----------|---------------------|---------------------|
| 93                    | 1,8       | 10                  |                     |
| 155                   | 2,0       | 0                   |                     |
|                       |           |                     |                     |
|                       |           |                     |                     |
|                       |           |                     |                     |
|                       |           |                     |                     |
|                       |           |                     |                     |
|                       |           |                     |                     |
|                       |           |                     |                     |
| Slutposition WGS-84   |           | Djup, m             | Täckningsgrad,<br>% |
| N                     | E         |                     |                     |
| 56 10 640             | 12 33 056 | 2,0                 | 0                   |

| Maximaldjuputbredning, m | Täckningsgrad, % | Huvudutbredningsdjup, m | Täckningsgrad, % |
|--------------------------|------------------|-------------------------|------------------|
| 1,8                      | <10              | 1,8                     | 10               |

|           |         |
|-----------|---------|
| Transekt: | RåMö 16 |
|-----------|---------|

| Startposition WGS-84 |           | Djup, m | Täckningsgrad,<br>% |
|----------------------|-----------|---------|---------------------|
| N                    | E         |         |                     |
| 56 17 018            | 12 29 624 | 1,2     | 0                   |

| Avstånd från start, m | Djup, m   | Täckningsgrad,<br>% |                     |
|-----------------------|-----------|---------------------|---------------------|
| 16                    | 1,5       | 10                  |                     |
| 98                    | 3,3       | 0                   |                     |
|                       |           |                     |                     |
|                       |           |                     |                     |
|                       |           |                     |                     |
|                       |           |                     |                     |
|                       |           |                     |                     |
|                       |           |                     |                     |
|                       |           |                     |                     |
| Slutposition WGS-84   |           | Djup, m             | Täckningsgrad,<br>% |
| N                     | E         |                     |                     |
| 56 17 036             | 12 29 528 | 3,3                 | 0                   |

| Maximaldjuputbredning, m | Täckningsgrad, % | Huvudutbredningsdjup, m | Täckningsgrad, % |
|--------------------------|------------------|-------------------------|------------------|
| 1,8                      | <10              | 1,5                     | 10               |

### Översikt

|                   |                      |
|-------------------|----------------------|
| Sträcka:          | Trelleborg-Kåseberga |
| Sträckbeteckning: | TrKå                 |
| Datum:            | 04-09-10             |
| Projektnr.:       | 112/04               |
| Bedömare:         | Lundgren/Nylander    |

| Avstånd, nm           | Position WGS-84 |           | Djup, m | Älgräsförekomst i transekten | Transektprotokoll TrKå |
|-----------------------|-----------------|-----------|---------|------------------------------|------------------------|
|                       | N               | E         |         |                              |                        |
| Startpunkt Trelleborg | 55 22 035       | 13 10 088 | 1,6     | x                            | 0                      |
| 1                     | 55 21 641       | 13 12 443 | 1,5     | x                            | 1                      |
| 2                     | 55 21 156       | 13 14 294 | 1,7     | x                            | 2                      |
| 3                     | 55 20 655       | 13 16 037 | 1,5     | -                            | -                      |
| 4                     | 55 20 280       | 13 18 591 | 4,8     | -                            | -                      |
| 5                     | 55 20 195       | 13 20 988 | 3,0     | -                            | -                      |
| 6                     | 55 20 470       | 13 22 610 | 2,8     | -                            | -                      |
| 7                     | 55 21 079       | 13 24 147 | 1,8     | -                            | -                      |
| 8                     | 55 21 348       | 13 25 759 | 1,5     | -                            | -                      |
| 9                     | 55 22 088       | 13 26 988 | 1,7     | -                            | -                      |
| 10                    | 55 22 988       | 13 30 180 | 1,5     | -                            | -                      |
| 11                    | 55 23 150       | 13 32 253 | 2,5     | -                            | -                      |
| 12                    | 55 23 042       | 13 34 122 | 2,7     | -                            | -                      |
| 13                    | 55 23 418       | 13 36 121 | 2,8     | -                            | -                      |
| 14                    | 55 24 465       | 13 37 067 | 1,5     | -                            | -                      |
| 15                    | 55 24 988       | 13 38 903 | 2,0     | -                            | -                      |
| 16                    | 55 24 876       | 13 40 355 | 2,7     | -                            | -                      |
| 17                    | 55 25 455       | 13 43 674 | 3,1     | -                            | -                      |
| 18                    | 55 25 029       | 13 47 560 | 2,1     | x                            | 18                     |
| 19                    | 55 25 117       | 13 50 370 | 1,5     | x                            | 19                     |
| 20                    | 55 25 822       | 13 52 058 | 1,5     | -                            | -                      |

|           |        |
|-----------|--------|
| Transekt: | TrKå 0 |
|-----------|--------|

| Startposition WGS-84 |           | Djup, m | Täckningsgrad, % |
|----------------------|-----------|---------|------------------|
| N                    | E         |         |                  |
| 55 22 035            | 13 10 088 | 1,6     | 0                |

| Avstånd från start, m | Djup, m | Täckningsgrad, % |
|-----------------------|---------|------------------|
| 20                    | 1,5     | 40               |
| 55                    | 1,8     | 20               |
| 99                    | 1,8     | 50               |
| 119                   | 2,0     | 20               |
| 140                   | 1,9     | 50               |
| 241                   | 2,5     | 20               |
| 296                   | 2,9     | 40               |
| 333                   | 3,0     | 0                |
| 352                   | 2,7     | 40               |
| 426                   | 2,8     | 60               |
| 444                   | 3,1     | 20               |
| 537                   | 3,5     | 0                |
| 574                   | 3,5     | 10               |
| 778                   | 4,1     | 0                |
| 833                   | 3,8     | 30               |
| 870                   | 4,2     | 0                |
| 945                   | 4,4     | 10               |
| 1019                  | 4,4     | 0                |

| Slutposition WGS-84 |           | Djup, m | Täckningsgrad, % |
|---------------------|-----------|---------|------------------|
| N                   | E         |         |                  |
| 55 21 328           | 13 10 329 | 5,5     | 0                |

| Maximaldjuputbredning, m | Täckningsgrad, % | Huvudutbredningsdjup, m | Täckningsgrad, % |
|--------------------------|------------------|-------------------------|------------------|
| 4,4                      | <10              | 4,1                     | 10               |

|           |        |
|-----------|--------|
| Transekt: | TrKå 2 |
|-----------|--------|

| Startposition WGS-84 |           | Djup, m | Täckningsgrad, % |
|----------------------|-----------|---------|------------------|
| N                    | E         |         |                  |
| 55 21 156            | 13 14 254 | 1,7     | 0                |

| Avstånd från start, m | Djup, m | Täckningsgrad, % |
|-----------------------|---------|------------------|
| 134                   | 2,2     | 20               |
| 177                   | 2,6     | <10              |
| 296                   | 2,9     | 30               |
| 333                   | 3,2     | <10              |
| 407                   | 3,5     | <10              |
| 463                   | 3,4     | 0                |

| Slutposition WGS-84 |           | Djup, m | Täckningsgrad, % |
|---------------------|-----------|---------|------------------|
| N                   | E         |         |                  |
| 55 20 847           | 13 14 220 | 4,1     | 0                |

| Maximaldjuputbredning, m | Täckningsgrad, % | Huvudutbredningsdjup, m | Täckningsgrad, % |
|--------------------------|------------------|-------------------------|------------------|
| 3,5                      | <10              | 3,0                     | 10               |

|           |        |
|-----------|--------|
| Transekt: | TrKå 1 |
|-----------|--------|

| Startposition WGS-84 |           | Djup, m | Täckningsgrad, % |
|----------------------|-----------|---------|------------------|
| N                    | E         |         |                  |
| 55 21 641            | 13 12 443 | 1,5     | 50               |

| Avstånd från start, m | Djup, m | Täckningsgrad, % |
|-----------------------|---------|------------------|
| 29                    | 1,8     | 10               |
| 44                    | 1,7     | 30               |
| 70                    | 1,7     | 50               |
| 116                   | 1,9     | 20               |
| 165                   | 2,2     | 40               |
| 204                   | 2,0     | 20               |
| 222                   | 2,5     | 20               |
| 278                   | 2,8     | 40               |
| 315                   | 3,0     | 20               |
| 333                   | 3,1     | 0                |
| 370                   | 3,1     | <10              |
| 389                   | 2,9     | 30               |
| 444                   | 3,5     | <10              |
| 463                   | 3,4     | 0                |
| 593                   | 3,8     | <10              |
| 611                   | 4,0     | 0                |
| 648                   | 3,9     | 20               |
| 722                   | 4,1     | <10              |
| 778                   | 4,2     | <10              |
| 815                   | 4,5     | 0                |
| 833                   | 4,2     | <10              |
| 889                   | 4,2     | 20               |
| 926                   | 4,8     | 0                |
| 945                   | 4,7     | 20               |
| 982                   | 5,0     | 0                |

| Slutposition WGS-84 |           | Djup, m | Täckningsgrad, % |
|---------------------|-----------|---------|------------------|
| N                   | E         |         |                  |
| 55 21 102           | 13 12 312 | 5,0     | 0                |

| Maximaldjuputbredning, m | Täckningsgrad, % | Huvudutbredningsdjup, m | Täckningsgrad, % |
|--------------------------|------------------|-------------------------|------------------|
| 4,9                      | <10              | 4,8                     | 10               |

|           |         |
|-----------|---------|
| Transekt: | TrKå 18 |
|-----------|---------|

| Startposition WGS-84 |           | Djup, m | Täckningsgrad,<br>% |
|----------------------|-----------|---------|---------------------|
| N                    | E         |         |                     |
| 55 25 029            | 13 47 560 | 2,1     | 0                   |

| Avstånd från start, m | Djup, m   | Täckningsgrad,<br>% |                     |
|-----------------------|-----------|---------------------|---------------------|
| 14                    | 2,7       | 20                  |                     |
| 69                    | 2,3       | 0                   |                     |
| 389                   | 4,7       | 0                   |                     |
|                       |           |                     |                     |
|                       |           |                     |                     |
|                       |           |                     |                     |
|                       |           |                     |                     |
| Slutposition WGS-84   |           | Djup, m             | Täckningsgrad,<br>% |
| N                     | E         |                     |                     |
| 55 25 101             | 13 47 591 | 4,7                 | 0                   |

| Maximaldjuputbredning, m | Täckningsgrad,<br>% | Huvudutbredningsdjup, m | Täckningsgrad,<br>% |
|--------------------------|---------------------|-------------------------|---------------------|
| 3,0                      | <10                 | 2,8                     | 10                  |

|           |         |
|-----------|---------|
| Transekt: | TrKå 19 |
|-----------|---------|

| Startposition WGS-84 |           | Djup, m | Täckningsgrad,<br>% |
|----------------------|-----------|---------|---------------------|
| N                    | E         |         |                     |
| 55 25 117            | 13 50 370 | 1,5     | 50                  |

| Avstånd från start, m | Djup, m   | Täckningsgrad,<br>% |                     |
|-----------------------|-----------|---------------------|---------------------|
| 40                    | 1         | 80                  |                     |
| 101                   | 1,8       | 60                  |                     |
| 119                   | 1,3       | 30                  |                     |
| 137                   | 1,5       | 50                  |                     |
| 180                   | 1,6       | 30                  |                     |
| 204                   | 2,0       | <10                 |                     |
| 222                   | 1,8       | 0                   |                     |
| 241                   | 2,2       | 20                  |                     |
| 278                   | 2,0       | <10                 |                     |
| 296                   | 2,2       | 0                   |                     |
|                       |           |                     |                     |
| Slutposition WGS-84   |           | Djup, m             | Täckningsgrad,<br>% |
| N                     | E         |                     |                     |
| 55 24 873             | 13 50 675 | 3,7                 | 0                   |

| Maximaldjuputbredning, m | Täckningsgrad,<br>% | Huvudutbredningsdjup, m | Täckningsgrad,<br>% |
|--------------------------|---------------------|-------------------------|---------------------|
| 2,2                      | <10                 | 2,2                     | 10                  |

#### Översikt

|                   |                 |
|-------------------|-----------------|
| Sträcka:          | Skillinge-Åhus  |
| Sträckbeteckning: | SÅ              |
| Datum:            | 04-09-01        |
| Projektnr.:       | 112/04          |
| Bedömare:         | Olsson/Lundgren |

| Avstånd, nm          | Position WGS-84 |           | Djup, m | Ålgräsförekomst i transekten | Transektprotokoll SÅ |
|----------------------|-----------------|-----------|---------|------------------------------|----------------------|
|                      | N               | E         |         |                              |                      |
| Startpunkt Skillinge | 55 28 480       | 14 17 620 | 4,0     | -                            |                      |
| 1                    | 55 29 356       | 14 19 184 | 4,8     | -                            |                      |
| 2                    | 55 30 250       | 14 20 200 | 4,0     | -                            |                      |
| 3                    | 55 30 900       | 14 21 023 | 3,7     | -                            |                      |
| 4                    | 55 31 865       | 14 21 345 | 4,0     | -                            |                      |
| 5                    | 55 32 813       | 14 21 573 | 3,5     | -                            |                      |
| 6                    | 55 33 694       | 14 21 891 | 3,9     | -                            |                      |
| 7                    | 55 34 322       | 14 20 435 | 3,5     | -                            |                      |
| 8                    | 55 35 288       | 14 19 929 | 4,7     | -                            |                      |
| 9                    | 55 36 019       | 14 18 681 | 5,0     | -                            |                      |
| 10                   | 55 37 095       | 14 17 207 | 3,5     | -                            |                      |
| 11                   | 55 38 091       | 14 16 891 | 4,0     | -                            |                      |
| 12                   | 55 39 094       | 14 16 714 | 3,0     | -                            |                      |
| 13                   | 55 40 006       | 14 16 670 | 3,8     | -                            |                      |
| 14                   | 55 40 835       | 14 15 625 | 6,0     | -                            |                      |
| 15                   | 55 41 195       | 14 14 225 | 4,0     | -                            |                      |
| 16                   | 55 41 885       | 14 12 968 | 3,0     | -                            |                      |
| 17                   |                 |           |         |                              |                      |
| 18                   | 55 43 810       | 14 11 060 | 3,0     | -                            |                      |
| 19                   |                 |           |         |                              |                      |
| 20                   | 55 46 086       | 14 12 086 | 4,0     | -                            |                      |
| 21                   |                 |           |         |                              |                      |
| 22                   | 55 47 995       | 14 12 600 | 4,0     | -                            |                      |
| 23                   |                 |           |         |                              |                      |
| 24                   | 55 50 016       | 14 13 550 | 5,0     | -                            |                      |
| 25                   |                 |           |         |                              |                      |
| 26                   | 55 51 933       | 14 14 755 | 4,0     | -                            |                      |
| 27                   |                 |           |         |                              |                      |
| 28                   | 55 53 730       | 14 16 674 | 4,5     | -                            |                      |

## Översikt

|                   |                   |
|-------------------|-------------------|
| Sträcka:          | Åhus-Sölvesborg   |
| Sträckbeteckning: | ÅSö               |
| Datum:            | 04-09-02          |
| Projektnr.:       | 112/04            |
| Bedömare:         | Lundgren/Nylander |

| Avstånd, nm     | Position WGS-84 |           | Djup, m | Älgräsförekomst i transekten | Transektprotokoll ÅSö |
|-----------------|-----------------|-----------|---------|------------------------------|-----------------------|
|                 | N               | E         |         |                              |                       |
| Startpunkt Åhus | 55 55 034       | 14 20 296 | 3,9     | x                            | 0                     |
| 1               | 55 55 075       | 14 21 965 | 2,9     | instaka plantor 4,0 m        | -                     |
| 2               | 55 55 470       | 14 21 440 | 2,2     | -                            | -                     |
| 3               | 55 55 959       | 14 19 727 | 2,2     | x                            | 3                     |
| 4               | 55 57 037       | 14 19 970 | 2,8     | x                            | 4                     |
| 5               | 55 57 316       | 14 21 855 | 2,2     | x                            | 5                     |
| 6               | 55 58 098       | 14 23 853 | 2,0     | x                            | 6                     |
| 7               | 55 58 406       | 14 24 820 | 1,7     | x                            | 7                     |
| 8               | 55 57 971       | 14 28 081 | 1,7     | x                            | 8                     |
| 9               | 55 58 589       | 14 27 456 | 3,8     | 60% på punkten               | -                     |
| 10              | 55 58 893       | 14 27 100 | 2,8     | 80% på punkten               | -                     |
| 11              | 55 59 603       | 14 27 695 | 2,0     | x                            | 11                    |
| 12              | 56 00 762       | 14 28 479 | 2,4     | x                            | 12                    |
| 13              | 56 01 727       | 14 30 178 | 1,4     | x                            | 13                    |
| 14              | 56 02 451       | 14 31 898 | 2,0     | 2                            | 14                    |

|           |       |
|-----------|-------|
| Transekt: | ÅSö 0 |
|-----------|-------|

| Startposition WGS-84 |           | Djup, m | Täckningsgrad, % |
|----------------------|-----------|---------|------------------|
| N                    | E         |         |                  |
| 55 55 024            | 14 20 365 | 4,9     | 40               |

| Avstånd från start, m | Djup, m   | Täckningsgrad, % |
|-----------------------|-----------|------------------|
| 15                    | 4,8       | 0                |
| 76                    | 5,0       | 0                |
| 93                    | 4,8       | 30               |
| 111                   | 5,0       | 0                |
| 140                   | 5,0       | 0                |
| 204                   | 4,4       | 40               |
| 241                   | 4,5       | 10               |
| 259                   | 4,0       | 30               |
|                       |           |                  |
|                       |           |                  |
|                       |           |                  |
|                       |           |                  |
|                       |           |                  |
|                       |           |                  |
| Slutposition WGS-84   |           | Täckningsgrad, % |
| N                     | E         |                  |
| 55 54 498             | 14 20 616 | 3,2              |

| Maximaldjuputbredning, m | Täckningsgrad, % | Huvudutbredningsdjup, m | Täckningsgrad, % |
|--------------------------|------------------|-------------------------|------------------|
| 5,0                      | <10              | 4,9                     | 10               |

|           |       |
|-----------|-------|
| Transekt: | ÅSö 3 |
|-----------|-------|

| Startposition WGS-84 |           | Djup, m | Täckningsgrad, % |
|----------------------|-----------|---------|------------------|
| N                    | E         |         |                  |
| 55 55 959            | 14 19 727 | 2,2     | 70               |

| Avstånd från start, m | Djup, m   | Täckningsgrad, % |
|-----------------------|-----------|------------------|
| 15                    | 2,2       | 40               |
| 24                    | 1,8       | 0                |
| 32                    | 2,3       | 0                |
| 55                    | 1,6       | 0                |
| 66                    | 2,7       | 10               |
| 81                    | 3,5       | 30               |
| 98                    | 3,7       | 50               |
| 118                   | 3,8       | 70               |
| 139                   | 4,4       | 40               |
| 185                   | 4,4       | 20               |
| 204                   | 5,2       | <10              |
|                       |           |                  |
|                       |           |                  |
|                       |           |                  |
|                       |           |                  |
|                       |           |                  |
| Slutposition WGS-84   |           | Täckningsgrad, % |
| N                     | E         |                  |
| 55 56 065             | 14 19 757 | 5,3              |

| Maximaldjuputbredning, m | Täckningsgrad, % | Huvudutbredningsdjup, m | Täckningsgrad, % |
|--------------------------|------------------|-------------------------|------------------|
| 5,3                      | <10              | 5,0                     | 10               |



|           |       |
|-----------|-------|
| Transekt: | ÅSö 4 |
|-----------|-------|

| Startposition WGS-84 |           | Djup, m | Täckningsgrad,<br>% |
|----------------------|-----------|---------|---------------------|
| N                    | E         |         |                     |
| 55 57 037            | 14 19 970 | 2,8     | 50                  |

| Avstånd från start, m | Djup, m | Täckningsgrad,<br>% |
|-----------------------|---------|---------------------|
| 15                    | 2,6     | 30                  |
| 25                    | 2,0     | 10                  |
| 58                    | 2,3     | 30                  |
| 73                    | 3,2     | 70                  |
| 104                   | 3,9     | 70                  |
| 143                   | 4,0     | 50                  |
| 174                   | 4,5     | 20                  |
| 426                   | 5,5     | 10                  |
|                       |         |                     |
|                       |         |                     |
|                       |         |                     |
|                       |         |                     |
|                       |         |                     |
|                       |         |                     |

| Slutposition WGS-84 |           | Djup, m | Täckningsgrad,<br>% |
|---------------------|-----------|---------|---------------------|
| N                   | E         |         |                     |
| 55 57 008           | 14 20 367 | 5,8     | <10                 |

| Maximaldjuputbredning, m | Täckningsgrad,<br>% | Huvudutbredningsdjup, m | Täckningsgrad,<br>% |
|--------------------------|---------------------|-------------------------|---------------------|
| 5,8                      | <10                 | 5,5                     | 10                  |

|           |       |
|-----------|-------|
| Transekt: | ÅSö 5 |
|-----------|-------|

| Startposition WGS-84 |           | Djup, m | Täckningsgrad,<br>% |
|----------------------|-----------|---------|---------------------|
| N                    | E         |         |                     |
| 55 57 316            | 14 21 855 | 2,2     | 80                  |

| Avstånd från start, m | Djup, m | Täckningsgrad,<br>% |
|-----------------------|---------|---------------------|
| 27                    | 3,0     | 80                  |
| 122                   | 3,6     | 60                  |
| 168                   | 4,0     | 40                  |
| 185                   | 6,0     | 10                  |
|                       |         |                     |
|                       |         |                     |
|                       |         |                     |
|                       |         |                     |
|                       |         |                     |
|                       |         |                     |
|                       |         |                     |
|                       |         |                     |

| Slutposition WGS-84 |           | Djup, m | Täckningsgrad,<br>% |
|---------------------|-----------|---------|---------------------|
| N                   | E         |         |                     |
| 55 57 214           | 14 21 970 | 6,2     | <10                 |

| Maximaldjuputbredning, m | Täckningsgrad,<br>% | Huvudutbredningsdjup, m | Täckningsgrad,<br>% |
|--------------------------|---------------------|-------------------------|---------------------|
| 6,2                      | <10                 | 6,0                     | 10                  |

|           |       |
|-----------|-------|
| Transekt: | ÅSö 6 |
|-----------|-------|

| Startposition WGS-84 |           | Djup, m | Täckningsgrad,<br>% |
|----------------------|-----------|---------|---------------------|
| N                    | E         |         |                     |
| 55 58 098            | 14 23 853 | 2       | 40                  |

| Avstånd från start, m | Djup, m | Täckningsgrad,<br>% |
|-----------------------|---------|---------------------|
| 24                    | 2,7     | 70                  |
| 55                    | 3,2     | 50                  |
| 152                   | 4,9     | 20                  |
|                       |         |                     |
|                       |         |                     |
|                       |         |                     |
|                       |         |                     |
|                       |         |                     |
|                       |         |                     |
|                       |         |                     |
|                       |         |                     |
|                       |         |                     |

| Slutposition WGS-84 |           | Djup, m | Täckningsgrad,<br>% |
|---------------------|-----------|---------|---------------------|
| N                   | E         |         |                     |
| 55 58 019           | 14 23 951 | 5,3     | <10                 |

| Maximaldjuputbredning, m | Täckningsgrad,<br>% | Huvudutbredningsdjup, m | Täckningsgrad,<br>% |
|--------------------------|---------------------|-------------------------|---------------------|
| 5,3                      | <10                 | 5,0                     | 10                  |

|           |       |
|-----------|-------|
| Transekt: | ÅSö 7 |
|-----------|-------|

| Startposition WGS-84 |           | Djup, m | Täckningsgrad,<br>% |
|----------------------|-----------|---------|---------------------|
| N                    | E         |         |                     |
| 55 58 406            | 14 24 820 | 1,7     | 90                  |

| Avstånd från start, m | Djup, m | Täckningsgrad,<br>% |
|-----------------------|---------|---------------------|
| 26                    | 2,8     | 70                  |
| 46                    | 2,5     | 90                  |
| 134                   | 4,0     | 70                  |
| 152                   | 4,3     | 50                  |
| 171                   | 4,5     | 30                  |
| 204                   | 5,0     | <10                 |
|                       |         |                     |
|                       |         |                     |
|                       |         |                     |
|                       |         |                     |
|                       |         |                     |
|                       |         |                     |

| Slutposition WGS-84 |           | Djup, m | Täckningsgrad,<br>% |
|---------------------|-----------|---------|---------------------|
| N                   | E         |         |                     |
| 55 58 290           | 14 24 984 | 5,0     | <10                 |

| Maximaldjuputbredning, m | Täckningsgrad,<br>% | Huvudutbredningsdjup, m | Täckningsgrad,<br>% |
|--------------------------|---------------------|-------------------------|---------------------|
| 5,0                      | <10                 | 4,8                     | 10                  |





Ålgräs är en fröväxt som kan bilda undervattensängar på grunda sandbottnar. Ålgräsängar erbjuder föda och skydd för många organismer samt binder sedimentet och skyddar strandzonen mot erosion. Övergödning och exploatering utgör hot mot ålgräset och utbredningen har under det senaste decenniet minskat på många ställen. Genom att kartlägga förekomsten av ålgräs ökar möjligheten att kunna bevara denna ekologiskt värdefulla livsmiljö.

I denna rapport presenteras en kartläggning av ålgräs längs Skånes kust, i områden med tidigare bristfällig kännedom. Resultaten kan användas som underlag för vidare, grundligare studier i specifika områden.